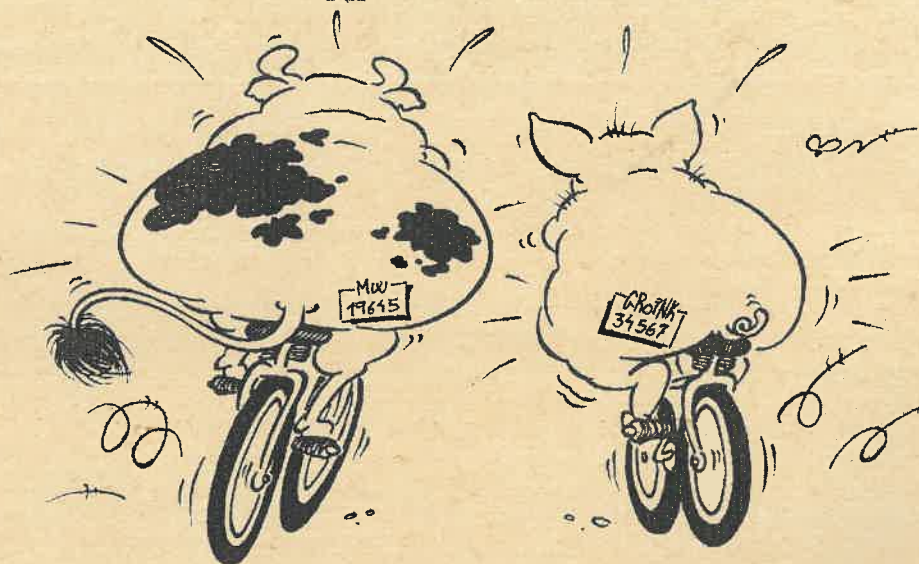


SI MONTAS EN BICI  
PONTE EL CULO



...es una recomendación de Club Cicloturista Pedalibre

Han elaborado esta revista:

**Noticias:**

Coordinación: Juan y Luis  
Redacción: Luis, Juan, Amado.

**Excursiones:** Nacho

**Actividades:**

Nacho y Jorge

**Diseño y maquetación:** Juan

**Ilustración:** Héctor Hernández



c/ Campomanes, 13 2º Izq.  
28013-Madrid

e-mail: [pedalib@senda.ari.es](mailto:pedalib@senda.ari.es)  
<http://socios.ciberteca.es/~faco/pedalibre>

ECF  
European  
Cyclists'  
Federation

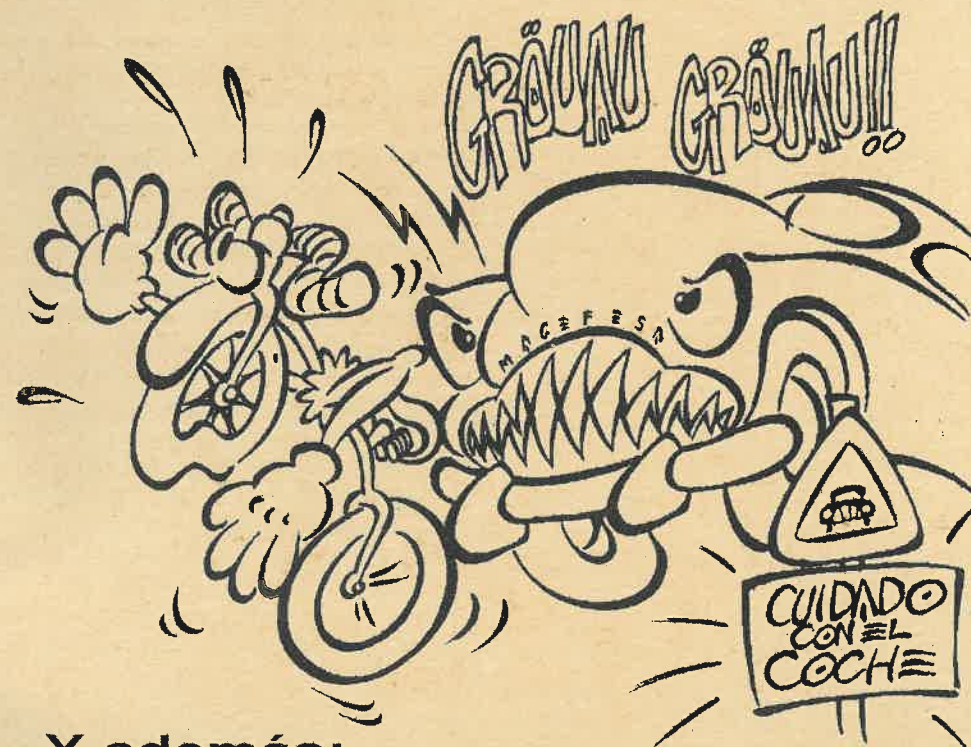


# CICLOPEDIA

Número 25

Octubre-Diciembre 1998

**Por tu seguridad,  
contra la ley del Senado  
el 26-S ¡Vente a la mani!**



**Y además:**

- ¿Hacia donde va Pedalibre?: *se decide el futuro del Club*
- La hora de la reivindicación
- Las ambubicis
- ¡Encuentros 2000 en Madrid!
- Excursiones

## ¿Hacia dónde va Pedalibre?

El Próximo día 29 de Septiembre, habrá una reunión de suma importancia en el Club. Se debatirá, entre otras cosas, cuales queremos que sean los proyectos y el camino a seguir en los tiempos que están por llegar.

Consideramos de suma importancia la asistencia a esta reunión.

Esto, que podría pasar por un mero formalismo, tipo asamblea mensual del Club, no es así, es algo más. Allí se van a debatir la postura del Club ante varios retos que se nos vienen encima. Entre estos podemos incluir:

**-Elecciones:** la celebración de elecciones autonómicas y locales el próximo año, que podrían dar un nuevo enfoque al ciclismo en general y al cicloturismo y ciclismo urbano en particular.

**-La recuperación del ámbito reivindicativo dentro de Pedalibre:** este ámbito, perdido en cierta manera en los últimos tiempos, se tratará de recuperar, sin que eso signifique abandonar el aspecto lúdico (de todo esto se habla en otro artículo de este mismo Ciclopedia llamado: Pedalibre: historia de dos facetas).

**-Mayor involucración de l@s soci@s:** la involucración de l@s soci@s

en labores más o menos simples del Club, para que quienes ahora tenemos que dedicarnos a ellas podamos trabajar en otras tareas más técnicas, que necesitan de más tiempo. Para ello se ha creado una lista.

Juan

## La Lista

No nos referimos a la amiga de la Tonta. Junto a este Ciclopedia se adjunta, para socios y socias, la lista recién comentada en el anterior artículo. Allí están, agrupadas temáticamente, las distintas actividades en las que cualquier socio/a de Pedalibre podría o debería colaborar.

Junto a cada una figura el nombre de la persona que está llevando dicha actividad en la actualidad; pero eso no quiere decir que no puedas ayudarle y/o sustituirle en la misma:

De hecho el objetivo de esta lista es, entre otros, distribuir el trabajo más uniformemente de manera que no recaiga toda la labor en muy pocas personas (cuyos nombres verás repetidos en la lista demasiadas veces), lo que les impide dedicarse a otros menesteres también a favor de la bicicleta.

Por otro lado destacar el carácter no cerrado de esta lista. Si consideras que hay alguna actividad que debería realizarse (sobre todo si estás dispuesto a colaborar en ella), no tienes más que proponerlo.

## Las Ambubicis

El Samur (*Servicio de Atención Municipal de Urgencia y Rescate*) que son los primeros que llegan casi siempre a los accidentes y tienen una merecida fama de eficiencia en Madrid, va a sacar unas unidades Samur EN BICI. Si, si, estás leyendo bien. Van a montar dicho servicio de primeros auxilios en bicicleta con algún@s de l@s voluntari@s de Protección civil que realizan en la actualidad las funciones de *Oficiales de Transporte Sanitario*.

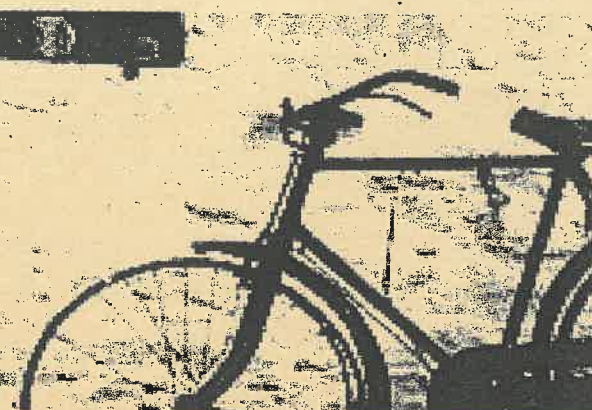
En principio sería para cubrir la zona del Parque del Retiro, la Casa de Campo, etc., los fines de semana (aunque si el tema funciona podrían ampliarlo a más días y a más sitios) y así poder llegar con su equipo (que irá en la mochila o caja de transportín) a zonas donde las ambulancias lo tienen más difícil.

A l@s voluntari@s les van a dar unas bicis estratosféricas y equipamiento. Además llevarán emisora con micrófono..., en fin, una pasada.

Parece que las charlas para la creación de las futuras *Ambubicis* comienzan en un mes y podrían estar operativos en tres o cuatro meses. Además *Pedalibre* podría tener representación en este servicio dado que una de nuestras socias, *Sonia Cuenca*, es una de las candidatas para incorporarse a dicho servicio.

Hay que decir, sin embargo, que las *Ambubicis* municipales no serán pioneras en este tema, pues ya existe algo parecido en Móstoles. Efectivamente hay ya operativas patrullas de primeros auxilios en bicicleta en el Parque del Soto de dicha localidad de la Comunidad de Madrid.

También existen, en algunas pruebas competitivas de Bicicleta de Montaña, los



patrulleros en bicicleta de primeros auxilios, para poder acceder con mayor rapidez allí donde las ambulancias lo tendrían más difícil.

Pero esta iniciativa del Ayuntamiento, quizás un poco electoralista pero siempre bienvenida, es un paso adelante, donde lo más relevante es que el Samur depende directamente de Alcaldía-Presidencia, o sea, de *Alvarez del Manzano*, lo que nos estaría dando la razón de que la única manera eficiente de circular por muchos puntos de Madrid sería en bicicleta.

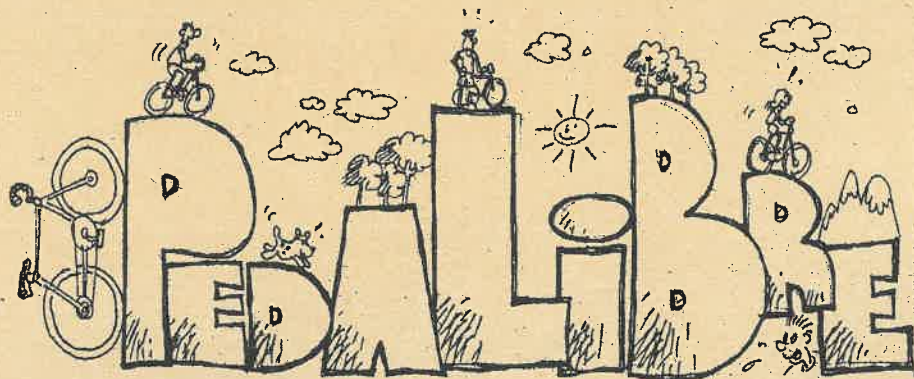
Juan

## Vente a la mani, por tu seguridad

Como todos sabéis, el Senado acaba de publicar un proyecto de ley sobre *Adaptación de las normas de tráfico al ciclismo*, que, en teoría, debería servir para garantizar nuestro derecho a circular con seguridad como un/a usuari@ más de la vía pública.

Desgraciadamente, lo que en realidad hace este proyecto de ley es adaptar al usuario de la bicicleta a la realidad existente del tráfico, dominado por los vehículos motorizados, que encuentran su impunidad en unas leyes, calles y carreteras diseñadas exclusivamente para ellos.

La obligatoriedad del uso del casco para tod@s l@s ciclistas en vías interurba-

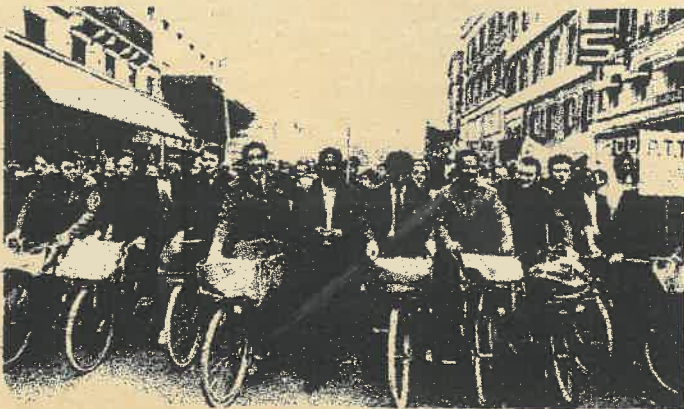


nas (excepto los ciclistas profesionales, ¿?), la prohibición del uso de autovías (cuando en muchas ocasiones no existe otra alternativa) y la obligación del uso de ropa reflectante por la noche, son ejemplos de lo inadecuado de esta ley para el futuro del uso de la bicicleta en este país.

Y si lo que se quiere legislar es inadecuado e inédito a nivel internacional en Europa, mucho más grave es la falta de muchas otras medidas necesarias para combatir la continua agresión que sufrimos quienes utilizamos la bicicleta por parte de los vehículos motorizados, y por parte de la *Dirección General de Tráfico, Ministerio de Fomento, Ayuntamientos, Comunidades Autónomas*, etc, es decir, administraciones públicas que, en su deber de garantizar la seguridad y comodidad de tod@s l@s usuari@s de las vías públicas, olvidan, cuando dictan normas de tráfico y diseñan las calles y carreteras, que l@s ciclistas también somos usuari@s con el mismo derecho a usar la vía pública que cualquier otro vehículo.

La inminencia del debate de este proyecto de ley en el Senado, hace necesaria nuestra movilización para expresar al legislativo y a la sociedad en general la inconveniencia de esta reforma.

Por este motivo, **La gran familia ciclista** que reúne a tod@s l@s usuari@s de la bicicleta en sus diversos usos: deportivo, recreativo y como medio de transporte, ha convocado una gran concentración de ciclistas en Madrid, el **sábado veintiseis de septiembre**, coincidiendo con el final de la vuelta ciclista a España. Se espera una gran afluencia de ciclistas de todo el Estado, y es posible que la organización de la Vuelta a España y los equipos ciclistas profesionales se sumen de alguna manera a esta convocatoria.



Por este motivo os pedimos que hagáis acto de presencia y difundáis este evento.

### LA CONCENTRACIÓN

Tendrá lugar, como ya hemos apuntado, el próximo día **veintiseis de septiembre, sábado, a las 19.00 horas en el Paseo de la Castellana**, enfrente del estadio Santiago Bernabeu (se ha elegido este sitio por tener un amplísimo espacio peatonal donde poder dormir por la noche, para continuar la protesta). A las 19.00 horas estaremos con nuestras bicis y con pancartas, banderines, etc. (en Pedalibre estamos preparando una pancarta que dice: "*Senadores, los ciclistas somos las víctimas, no los culpables*") se creará un debate, se cantarán consignas reivindicativas, se hablará con la prensa a la que vamos a convocar, etc. Pero ahí no acaba la cosa.

Luego, quienes quieran o puedan, nos vamos a quedar a dormir en la explanada anteriormente dicha con nuestros sacos.

Por la mañana, iremos en grupo al inicio de la última etapa de la Vuelta (sale de un barrio de Madrid), también con nuestras bicis y pancartas. Y acabaremos en la llegada de dicha etapa de la vuelta, aprovechando el tirón informativo de dicha competición y la sensibilidad con la que han comenzado a vivir también l@s ciclodeportistas dicho problema.

Esta convocatoria es a nivel nacional,



Nuestros colegas deportivos ya se han movido de lo lindo. Así, el pasado martes día quince, salió un comunicado convocando a la gente a venir con sus bicis de todo el Estado español, en el semanario ciclista de tirada nacional *Meta2mil*.

Van a venir de todos los clubes de Madrid y se está intentado convocar a los del resto del Estado, porque este es un tema que nos incumbe a todos.

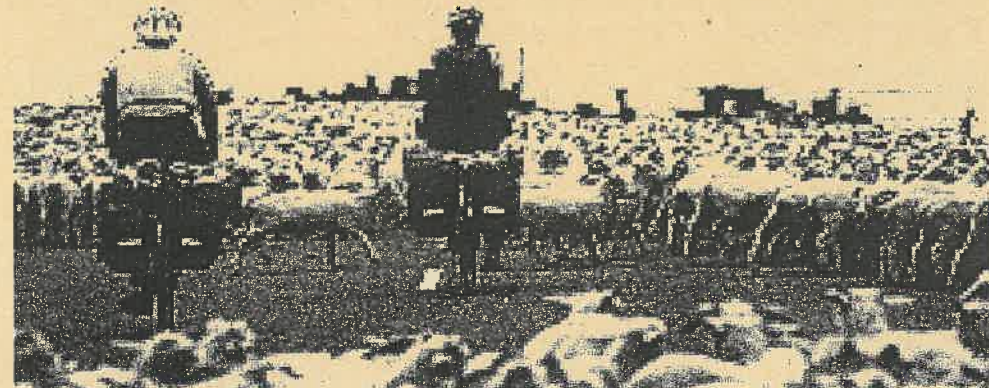
Algunos ciclistas famosos como *Eduardo Chozas* y *Anselmo Fuerte*, se van a unir a la protesta.

Lo dicho, esto es algo gordo. Hemos llenado todas las tiendas de bicicletas de Madrid de carteles convocando a la movilización, vamos a llenar el Parque del Retiro y la Casa de Campo, y se estima que haya unas 4.000 personas.

En definitiva, queremos animaros encarecidamente a que vengáis a esta importante movilización que va a dar sin duda mucho que hablar y puede poner en candelero el tema de la Ley del Senado, entre otros.

Únete a la protesta: por nuestro derecho a circular con seguridad, la pasividad de las autoridades "competentes" y la amenaza de la inminente nefasta Reforma Legislativa que se nos viene encima.

Y recuerda: TÚ podrías ser la próxima víctima.



## Pedalibre: historia de dos facetas

Cuando se recibe a una persona nueva en el Club o en Biocultura, lo primero que se le suele decir es que en Pedalibre hay dos facetas: **la lúdica y la reivindicativa**.

Estas dos facetas, que en ocasiones se tiende a separar, tienen, sin embargo, una amplia relación contextual. Alguien que vaya a una excursión muy probablemente tendrá que hacer algunos metros de recorrido urbano alguna vez; podría tener que tomar el tren; recorrerá alguna distancia en carreteras asfaltadas compartiendo el espacio con los coches.... Por lo tanto, por muy poco que sea, le incumbirá la legislación que haya en relación a la bicicleta (sea urbana o interurbana); la posibilidad de viajar tranquilamente en tren con la mejor comodidad posible; exigirá de los conductores un respeto adecuado a su condición de vehículo; e incluso, si lleva la bici en el coche, querrá un sistema seguro y eficaz (ahora mismo, los sistemas demostrados como más seguros por la Unión Europea no están homologados por la legislación española).

Hay muchos más ejemplos de lo anteriormente dicho. Todo esto nos lleva irremisiblemente a la idea de que si queremos disfrutar de la bicicleta, hay que dedicar, cuando menos, una pequeña parcela del

tiempo a la reivindicación. Los ejemplos de logros de mejora de la legislación y normativa a favor de la bicicleta se han dado en un amplísimo número de casos por la presión de los grupos dedicados a su defensa y solo en muy contadísimas ocasiones por decisión unilateral de las administraciones. Francamente, es éste un tema baladí para ellos, tan preocupados por conseguir que los coches puedan circular más deprisa, aunque sea a cambio de gastarse la mayor parte del presupuesto y de aislar a los miembros que les estorban, como las bicis.

Por todo ello creo que no se debe, en ningún caso, olvidar el ámbito reivindicativo del Club, o dejarlo en manos de los mal llamados *más radicales*. Creo que es un asunto que a todas las personas de Pedalibre nos incumbe y en el que tod@s deberíamos colaborar, preferiblemente ayudando en las actividades que impulsan estas acciones o, cuando menos, sumándonos a ellas si estas son convocadas.

Juan

## Bruselas: bicis contra la contaminación

Unas 400 bicicletas han sido puestas a disposición gratuita de la población de Bruselas desde el 25/8/98 en una experiencia piloto que pretende mejorar el transporte y el medio ambiente. "*Vuestra entrada para el aire puro: pedalee gratis*" es el lema de la campaña, con la que se busca sensibilizar a la población acerca de la contaminación ocasionada por la circulación urbana, y que recuerda que hay medios alternativos de transporte para ciudades que, como Bruselas, cuenten con pocas alternativas para mejorar la calidad del aire.

La iniciativa parte de los ministerios belgas de Transporte y Comunicaciones, y cuenta con el apoyo económico de la

Comisión Europea, que financia junto con patrocinadores la operación, cuyo coste es de 4.5 millones pesetas.

Paralelamente a esto, se efectuarán acciones para facilitar la instalación de carriles para bicicletas en armonía con el resto de transporte públicos.

## Si a la bici en el Parlamento Vasco

El pasado 8 de mayo el Pleno del Parlamento Vasco aprobó por unanimidad una Proposición no de ley favorable al uso de la bicicleta.

La iniciativa titulada *Proposición no de ley referente a adaptación de las normas de circulación a la práctica del ciclismo*, partió del grupo parlamentario Izquierda Unida-Ezker Batua-Berdeak.

El documento aprobado reconoce los beneficios ecológicos, económicos y sociales que reporta el uso de la bicicleta como eficaz medio de transporte urbano e interurbano. Sin embargo constata las dificultades con las que se encuentran l@s ciudadan@s para poder desplazarse en bicicleta, debido en gran medida al riesgo y víctimas que provocan las grandes velocidades a las que circulan los vehículos motorizados.

Asimismo se afirma que el ir en bicicleta en sí no es peligroso ni arriesgado. El riesgo es externo, proviene de la presencia de los automóviles. Restringir y limitar la circulación no motorizada supone culpabilizar a las víctimas y dar la razón al agresor, aparte de seguir priorizando la conducción de vehículos a motor.

En consecuencia se indica que el respeto a los modos de transporte no motori-

zado tiene que prevalecer sobre las supuestas necesidades de los automóviles, que se generan y aumentan en la medida en que se les proporciona facilidades.

Por todo ello, el Parlamento Vasco insta al Gobierno Vasco a que promueva iniciativas de sensibilización entre los automovilistas para conseguir un mayor respeto hacia l@s ciclistas, así como otras destinadas a la promoción de los desplazamientos ciclistas.

Además, insta al Gobierno Vasco a tener en cuenta en los órganos consultivos y reguladores de tráfico y seguridad vial a las entidades ciclistas organizadas.

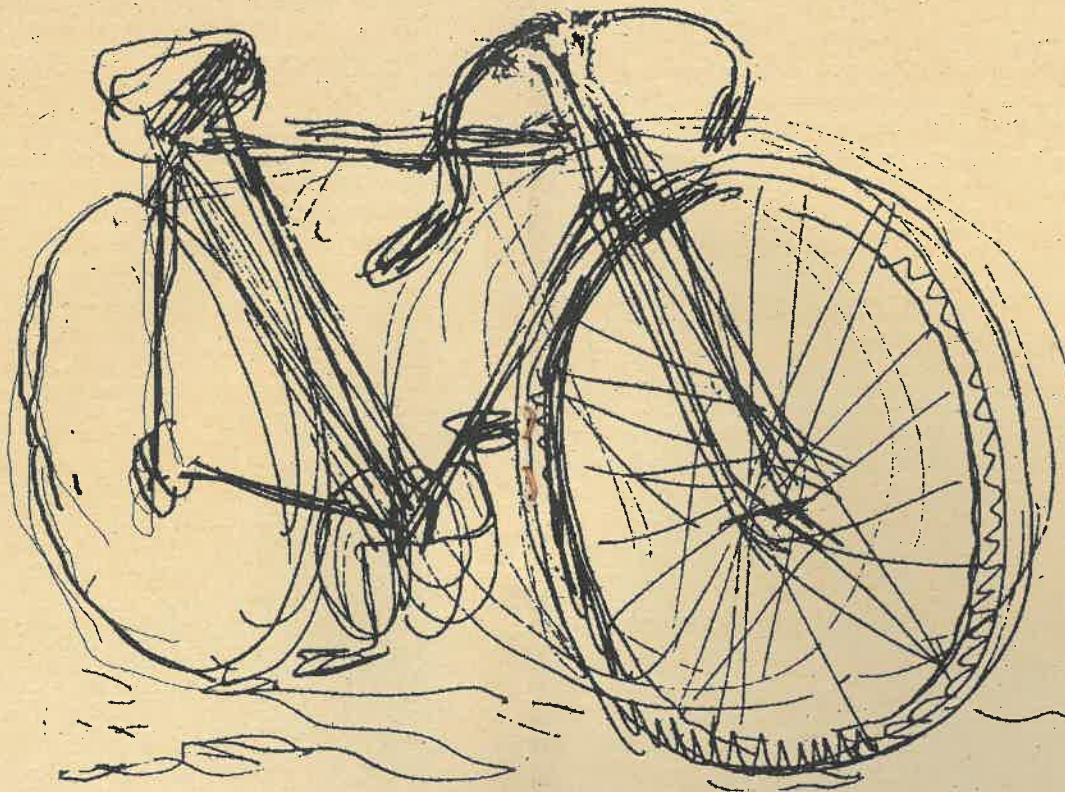
Por último, insta al Gobierno Vasco y a las Diputaciones Forales a que creen espacios específicos para la circulación ciclista, en la construcción y desarrollo de infraestructuras viarias de la CAV.

## Miles de bicicletas para Mozambique

Atendiendo a la necesidad de la población de Mozambique, que no dispone de medios de transporte para trasladarse de un lugar a otro, la ONG *Sueldo Solidario de Ciudad Real* ha conseguido reunir unas cinco mil bicicletas que han sido enviadas recientemente a ese país africano.

Las bicicletas se consiguieron a través de una campaña iniciada en octubre pasado y fueron llegando, nuevas y usadas, de todos los puntos de España. Un grupo de personas voluntarias se encargó de reparar y hacer la puesta a punto de las bicicletas usadas.

*Sueldo Solidario* nació en 1994 como iniciativa de un grupo de emplead@s de Unión Fenosa, sensibilizad@s con la necesidades que padecen las gentes de los países no desarrollados.



# Excursiones



Todo socio que asista a una excursión deberá organizar una excursión o actividad. Las excursiones se celebran en régimen de corresponsabilidad.

10-12  
Octubre

## Sierra Ayllón - Sierra Pobre

Integración-Comunicación

Estas tierras son un vergel protegido por el olvido, tan cerca de Madrid como falto de lo más cotidiano (agua corriente, luz, teléfono) hasta hace poco. Quizá por ello estos parajes no son nada pobres ni en sorpresas, ni en belleza, ni en misterio. Acercate a los hayedos, robledales y pinares de estas tierras limpias y desconocidas. Se compartirá la compañía de ciclistas de Salamanca en bici. Unos 70 km. día.

Paloma 91 734 37 54

10-12  
Octubre

## De Soria a Logroño

Bendita tierra soriana

Vamos en tren a Soria. Allí haremos una visita cultural para posteriormente pedalear hacia Santa Cruz de Yanguas donde dormiremos. Al día siguiente disfrutaremos de los colores del otoño en el hayedo de Santiago, comeremos en Munilla y dormiremos en el abandonado pueblo de Avellaneda. El tercer día vamos a Cameros y recorreremos el valle del río Leza hasta su confluencia con el valle del Ebro en Logroño.

Fede 91 554 40 57

15-30?  
Octubre

## Un paseo por el Atlas

Seducciones de Marraquech

Cogete esos días que te quedan libres y coordínate con Paloma para ver cuando salir, como viajar y por donde pasar para no dejarte nada de la magia del Atlas. Marraquech sola ya valdría la pena. Se harán etapas medias (unos 60 km) por pistas y carreteras, durmiendo en tiendas ahora que las temperaturas son suaves y agradables.

Paloma 91 734 37 54

17-18  
Octubre

## En torno a Arenas

Fiestas y bicis, noches y días

Zona de clima suave y vegetación cálida. Realizaremos un itinerario a caballo entre los recursos paisajísticos y culturales de la comarca y el programa de fiestas: romerías, chuletadas, recogida de níscaos, fuegos artificiales, verbenas. Un Marathon al alcance solo de los más aguerridos. No pienses en dormir hasta la vuelta.

Victor 91 450 93 75



24-25  
Octubre

## Hayedo de Montejo

El esplendor del otoño

Lo que Liliana te invita a conocer te quedará grabado hasta la primavera. Ocos suaves, oros brillantes, amarillos salvajes, cálidos pardos. No son solo hayas, sino alisos, avellanos, arces, quejigos, rebollos, majuelos, tilos, en una excursión suave y divertida. Iremos en coches.

Liliana 91 726 95 29

31-2  
Noviembre

## En torno a Casillas

Castañares de Castilla

Con dos puertos en tres días, esta excursión recorre las estribaciones orientales de la sierra de Gredos y te invita a descubrir la insolita belleza de los castañares que rodean la zona, unas vistas de aupa y la franca hospitalidad de los guías, que se conocen bien la zona. Se puede ir en coche o en bus y se aconseja llevar bici de montaña.

Elsa y Pedro 91 320 16 91

14-15  
Noviembre

## El Castañar de El Tiemblo

Los duendes del bosque

Un valle especialmente cuidado para que lo disfrutes, con una vegetación y una fauna acogedoras cuando llegas en bici. La mayor parte transcurre por carreteras locales, de poco tráfico y mucha comodidad. Dormiremos en tiendas y haremos un kilometraje de unos 40 a 50 kms día. Atención a los duendes: poblarán tus sueños!

Eduardo 91 521 48 44

21  
Noviembre

## El IMAX es algo más

Para l@s amantes de nuevas sensaciones

Una excursión urbana partiendo del Retiro y haciendo un recorrido suave hasta el cine IMAX. Una experiencia interesante acompañada con una buena comida en el parque (si el tiempo lo permite), diversión y risas. Para obtener descuento, apuntaros y traer mil pelillas al club el día 3 de noviembre. Y sin descuento, el mismo día.

Carmen 91 366 68 44

22  
Noviembre

## Toledo-Torrijos

Esa luz que pintaba El Greco

Observaremos el resultado de la interacción de los diversos pueblos que pasaron por la ciudad que tanto tiempo fue capital de nuestro territorio, el mejor lugar para entender nuestra cultura y la evolución de nuestras tradiciones. Posteriormente nos dirigiremos a la Puebla de Montalbán, para luego concluir en Torrijos.

Javier 91 763 71 81



28-29  
Noviembre

## El Occidente de Guadalajara

Los habitantes de los pueblos deshabitados

Una excursión para principiantes que te lleva a descubrir cierta belleza escondida en estos pueblos de la arquitectura rural negra, las tradiciones festivas originales y el paisaje pizarroso y verde. Los puntos más significativos son la Vereda y Majaerayo, donde se puede preguntar por el auténtico paisano del anuncio aquel "...y el Real Madrid otra vez campeón de Europa, ¿no?" Verídico.

**Eduardo 91 521 48 44**

5-8  
Diciembre

## Plasencia-Cáceres

La lusitania invernal

Recorrido por la parte noroeste de Extremadura, partiendo del bello municipio de Plasencia. Pedalearemos mientras contemplamos la penillanura inundada por los aletargados alcornoques, encinas y jaras, para desembocar en Coria. Posteriormente se pasará Alcántara, para terminar el recorrido entre los tranquilos pastos invernales que conducen a Cáceres.

**Javier 91 763 71 81**

19  
Diciembre

## Entre Segovia y Madrid

La clásica de la Marichiva

Para todos los que rechazan la tradición porque tienen la sensación de que llegaron tarde, vamos a desarrollar la primera edición de la clásica de la Marichiva, hermoso collado de la Sierra de Guadarrama con fuente y aire de lujo. Se sube al puerto de la Fuenfria por la carretera republicana y se baja por el Espinar al Alto de los Leones y vuelta a Cercedilla. Se espera un día fresco y despejado, así que lleven buen abrigo y mándunque. Se admiten trajes típicos.

**Nacho 91 435 18 04**

# Marchas urbanas



62ª Marcha urbana  
Día 4 de Octubre

63ª Marcha urbana  
Día 8 de Noviembre

64ª Marcha urbana  
Día 13 de Diciembre

Todas las Marchas urbanas parten a las 10:00 horas  
de la Plaza del Angel Caído. (Parque del Retiro).



# Actividades



6 OCTUBRE

Diapositivas *Los fiordos noruegos en bici*

*Mª Jesús y Jose Luis*

13 OCTUBRE

Diapositivas *Escandinavia*

*Luis*

20 OCTUBRE

Asamblea Monográfica sobre los VIII Encuentros Cicloturistas. Se creará una Comisión Organizadora (o comité de festejos). Se aceptarán todo tipo de ideas, por muy peregrinas que sean (otra cosa es que se lleven a efecto), como base de trabajo. Este día se dará el pistoletazo de salida para comenzar a preparar todo: ruta, colaboraciones, subvenciones, infraestructura, etc etc.

27 OCTUBRE

Asamblea Mensual del Club

10 NOVIEMBRE

Diapositivas *Mallorca*

*Barbie, Kent y los demás*

17 NOVIEMBRE

Diapositivas *Asturias (Carlos sin barba)*

*Carlos Gamo*

24 NOVIEMBRE

Asamblea Mensual del Club

1 DICIEMBRE

Diapositivas *Pirineos III*

*Augusto y otros*

15 DICIEMBRE

Diapositivas *Canadá y la bici*

*Myriam*

29 DICIEMBRE

Asamblea Mensual del Club



Todas las Actividades referidas en este apartado, tienen lugar en la sede del Club: calle Campomanes número 13, 2º Izq., a partir de las 21 horas. A esa misma hora nos reunimos todos los martes.

En las Asambleas Mensuales del Club trataremos temas relevantes y están abiertas para que participéis todos los miembros y simpatizantes de Pedalibre.

